

УЧРЕЖДЕНИЕ ВЫСШЕГО ОБРАЗОВАНИЯ  
«МОСКОВСКИЙ ХУДОЖЕСТВЕННО-ПРОМЫШЛЕННЫЙ ИНСТИТУТ»  
Факультет дизайна

Кафедра Графический дизайн

**УТВЕРЖДАЮ**

Первый проректор,

к.ф.н., доцент

\_\_\_\_\_ М.К. Ясенко

« \_\_\_\_ » \_\_\_\_\_ 2019 г.

**МЕТОДИЧЕСКИЕ УКАЗАНИЯ**

**для выполнения выпускной квалификационной работы  
для студентов направления подготовки 54.03.01 «ДИЗАЙН»**

Профиль – «Графический дизайн»

Москва 2019

**Составители:**

**Ю.В. Ерохина**, профессор кафедры Графический дизайн  
**В.А. Лория**, профессор кафедры Графический дизайн  
**О.В. Данильченко**, доцент кафедры Графический дизайн  
**Ю.В. Потресо**ва, доцент кафедры Графический дизайн

Методические рекомендации по выполнению и защите выпускных квалификационных (бакалаврских) работ для студентов направления подготовки 54.03.01 Дизайн / сост. Ю.В. Ерохина, В.А. Лория, О.В. Данильченко, Ю.В. Потресо

ва – Москва: МХПИ, 2019. – 68 с.

Составители:

профессор, Ю.В. Ерохина

профессор, В.А. Лория

доцент О.В. Данильченко

доцент Ю.В. Потресо

Методические рекомендации по выполнению и защите выпускных квалификационных работ для студентов направления подготовки 54.03.01 Дизайн разработаны с учетом требований Федерального государственного образовательного стандарта высшего профессионального образования 54.03.01 Дизайн, утвержденного приказом Министерства образования и науки Российской Федерации от «11» августа 2016 г. №1004.

Методические рекомендации утверждены на заседании Ученого совета МХПИ протокол № 1 от 29 августа 2019 г.

Согласовано:

Ученый секретарь, к.ф.н., доцент

Т.А. Чикаева

Декан факультета дизайна, доцент

В.М. Мирошникова

**Рецензенты:**

Генеральный директор ООО «Почерк Мастера» О.В. Рогачев  
Зам. директора института дизайна и рекламы, Международная Академия бизнеса и управления. А.В. Сафинин

## Содержание

Введение.....	1
<b>I. Организация ВКР .....</b>	<b>4</b>
1.1. Преддипломная практика.....	4
1.2. Требования к выбору темы выпускной квалификационной работы .....	4
1.3. Порядок закрепления темы ВКР .....	7
1.4. Руководство выпускной квалификационной работой .....	7
<b>II. Основные этапы и требования к выпускной квалификационной работе.....</b>	<b>9</b>
2.1. Первый этап работы над ВКР .....	9
2.2. Второй этап работы над ВКР (октябрь).....	10
2.3. Третий этап работы над ВКР (декабрь).....	10
2.4. Четвёртый этап работы над ВКР (февраль) .....	10
2.5. Предзащита и допуск к защите ВКР .....	11
2.6. Рецензирование ВКР.....	11
2.7. Отзыв руководителя ВКР .....	12
2.8. Состав документов, предоставляемых к защите в секретариат Государственной Экзаменационной Комиссии (ГЭК) .....	12
2.9. Доклад студента .....	13
2.10. Порядок защиты ВКР .....	14
<b>III. Требования к содержанию и оформлению ВКР</b>	<b>17</b>
3.1. Требования к проектно-графической части ВКР .	17
3.2. Требования к макетной части ВКР .....	18
3.3. Требования к тексту ВКР .....	18
3.3.1. Оглавление.....	18
3.3.2. Введение.....	19
3.3.3. Исследовательско-аналитический раздел .....	19
3.3.4. Проектно-графический раздел.....	20
3.3.5. Технологическо-экономический раздел.....	21
3.3.6. Заключение .....	21
3.3.7. Библиографический раздел.....	23
3.4. Общие технические требования к оформлению ВКР .....	23
3.5. Содержание и оформление приложений .....	27
3.6. Мультимедийная презентация.....	27
<b>IV. Электронная версия ВКР .....</b>	<b>29</b>

## **ВВЕДЕНИЕ**

Выпускная квалификационная работа (далее ВКР) студента, обучающегося по направлению подготовки 54.03.01. «Дизайн» (профиль «Графический дизайн») является итоговой работой, в которой систематизированы все знания и умения, полученные в ходе освоения всех дисциплин гуманитарного, социально-экономического, общепрофессионального и специального циклов, а также дисциплин специализации.

В выпускной квалификационной работе студент должен показать своё владение современными методами проектирования, проявить созидательное мышление и научный подход. Выпускная квалификационная работа должна представлять собой проектно-исследовательскую разработку актуальной темы в области графического дизайна.

Выпускная квалификационная работа должна соответствовать современным требованиям и обеспечивать решение поставленных задач на высоком профессиональном уровне. При выполнении выпускной квалификационной работы студент должен проявить полную самостоятельность, умение решать поставленные перед ним художественные, технологические, конструктивные и др. задачи, обосновывать принятые решения.

Выпускная квалификационная работа является заключительным этапом обучения студента и имеет своей целью:

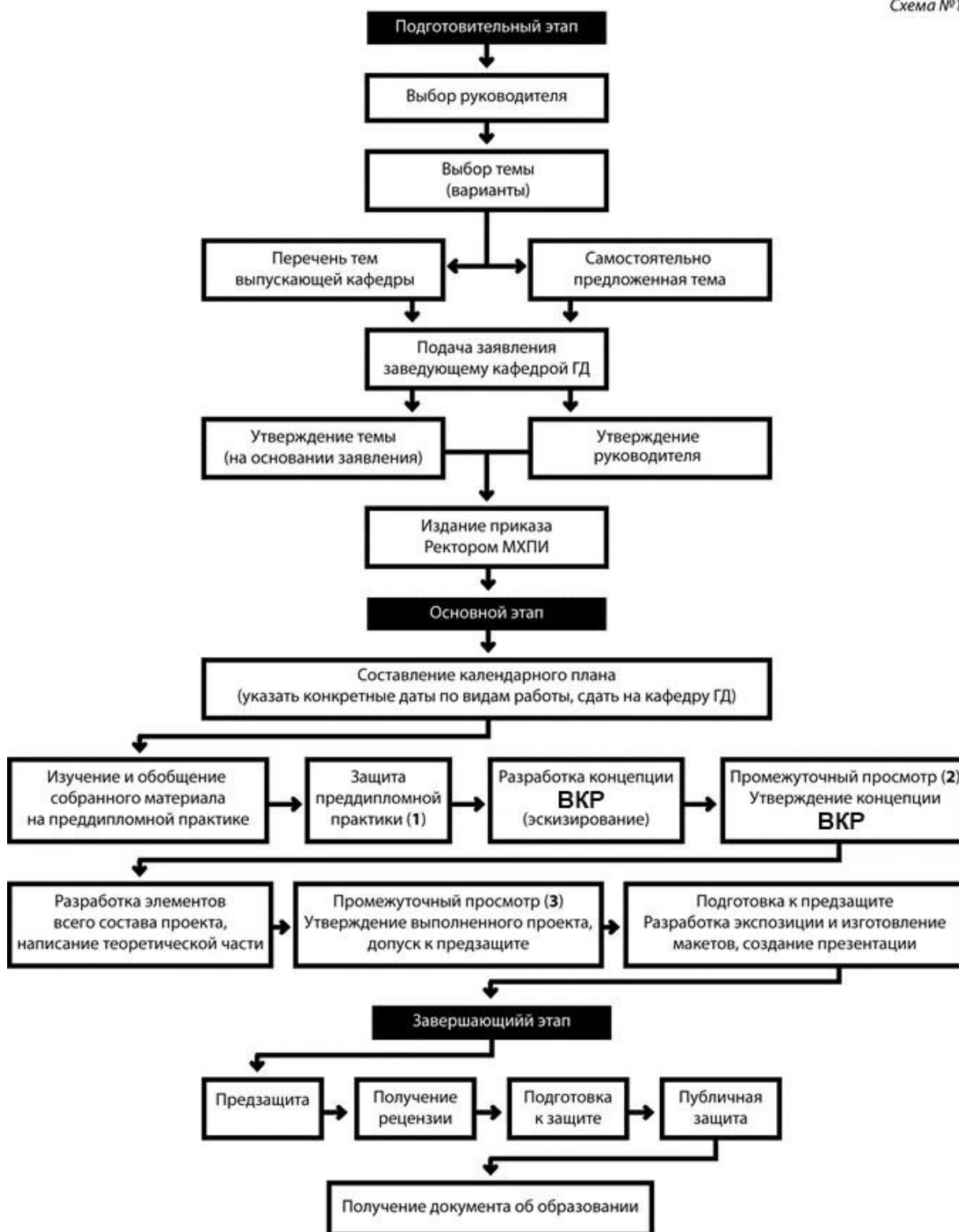
- систематизацию, закрепление, расширение теоретических и практических знаний и умений по изучаемой специальности, а также применение этих знаний при решении конкретных теоретических и практических задач;
- демонстрацию высокого профессионального уровня умений и навыков в проектных и исследовательских работах, соответствующих квалификации специалиста в области графического дизайна;
- развитие навыков ведения самостоятельной работы и овладение методиками исследования, экспериментирования и проектирования при решении разрабатываемых практических задач;
- выявление подготовленности студента к самостоятельной работе в современных условиях;
- получение навыков чёткого и логичного формулирования своих идей, публичной защиты предлагаемых решений.

Приводимые ниже положения и методические указания разработаны в соответствии с требованиями ФГОС. Цель методических указаний к подготовке и защите выпускной квалификационной работы студентов-

выпускников — дать наглядное представление обо всех этапах подготовки и защиты ВКР, о требованиях, предъявляемых к проектно-графической части ВКР, структуре и содержанию ВКР.

Приступая к проектированию, студент-выпускник должен наглядно представлять все этапы подготовки и защиты выпускной квалификационной работы, которые приведены на *схеме №1*.

**Схема этапов подготовки и защиты выпускной квалификационной работы**



## I. ОРГАНИЗАЦИЯ ВЫПУСКНОЙ КВАЛИФИКАЦИОННОЙ РАБОТЫ (ВКР)

Организация проектирования ВКР начинается с преддипломной практики.

## **1.1. Преддипломная практика**

На преддипломную практику направляются студенты выпускного курса, не имеющие академических задолженностей. Практика может проводиться в проектных, дизайнерских или рекламных организациях. Продолжительность практики определяется учебным планом специальности.

Цель преддипломной практики — сбор материалов для дипломного проектирования и уточнение основных задач, решаемых в выпускной квалификационной работе, определение состава будущей работы. Сбранного на практике материала должно быть достаточно для разработки основных элементов проекта. По окончании практики составляется отчёт, представляющий собой упорядоченные и обработанные материалы, собранные во время практики. Данный отчёт представляет собой первый и второй разделы ВКР к проекту.

Материалы должны быть оформлены как текст к ВКР, т.е. иметь титульный лист (см. приложение № 2) с названием темы и фамилиями с и руководителя, структурированы, пронумерованы страницы и сданы на кафедру для хранения (по желанию в электронном виде, форматы .rtf .pdf).

Отчёт о преддипломной практике должен быть прочитан и утверждён руководителем перед подачей на кафедральный просмотр. При положительной оценке за преддипломную практику и при наличии положительных оценок по всем дисциплинам учебного плана студент допускается к проектированию ВКР.

Объём отчёта о преддипломной практике — 15–20 стр. формата А4.

## **1.2. Требования к выбору темы выпускной квалификационной работы**

Тема выпускной квалификационной работы должна соответствовать профилю специальности и иметь проектную направленность, предусматривать одновременное решение задач творческого, художественного, технологического и экономического характера.

Тема должна соответствовать современному уровню дизайна, учитывать актуальные проблемы графического искусства в настоящий момент, отличаться научной новизной и иметь практическую значимость.

Выпускная квалификационная работа должна разрабатываться на основе конкретных исходных материалов и содержать творческое решение задач по проектированию.

Тему для проектирования студент-выпускник выбирает из примерного перечня тем квалификационных работ, утверждённых кафедрой. Студент может предложить тему по соответствующим направлениям, самостоятельно выбранную в рамках профиля специализации, которая должна быть согласована с заведующим кафедрой и руководителем ВКР. Название темы должно полностью характеризовать поставленную перед студентом актуальную творческую и техническую задачу.

*Темы для ВКР могут быть следующие:*

1. Коммуникационно-графический комплекс для организации.
2. Коммуникационно-графический комплекс для события.
3. Система визуальной коммуникации и навигации.
4. Дизайн-проект периодического издания (журнал, газета).
5. Дизайн-проект многостраничного издания (книга, энциклопедия).
6. Интерактивный мультимедийный продукт.
7. Дизайн-концепция веб-сайта.
8. Дизайн-концепция бренда с промо-коммуникационными материалами.
9. Дизайн-концепция торговой марки с промо-коммуникационными материалами.
10. Дизайн-концепция бренда с промо-коммуникационными материалами.
11. Дизайн-концепция настольной игры.
12. Дизайн-концепция мобильного приложения.
13. Промо-коммуникационных материалов для предприятия или мероприятия.
14. Упаковка для пищевой продукции.
15. Упаковка для парфюмерно-косметических товаров.

Одним из критериев при выборе темы выпускной квалификационной работы служит научно-практический интерес студента-выпускника. Это, прежде всего, относится к студентам, которые продолжительное время целеустремленно собирали и обрабатывали материал по той или иной теме, участвовали в научно-практических конференциях, круглых столах, семинарах и имеют публикации или разработку дизайн-проектов по выбранной теме исследования и проектирования.

Выпускная квалификационная работа должна представлять собой законченный проектно-исследовательский труд по выбранной теме. ВКР обязательно включает в себя теоретическую часть, в которой показаны знания основ теории по разрабатываемой проблеме и проектную часть, в которой демонстрируются умения решать практические задачи.

Целью выпускной квалификационной работы является закрепление, систематизация и расширение теоретических и практических знаний, умений и навыков в сфере дизайн-проектирования.

*В выпускной квалификационной работе студент должен:*

- Продемонстрировать профессиональные умения и навыки.
- Показать умения пользоваться научными методами и приёмами исследования по отбору, обработке и систематизации информации.
- Соблюдать принципы логичности, чёткости, достоверности изложения фактического материала.
- Создать чёткую структуру проекта, грамотно преподнести визуальный ряд проектируемых объектов дизайна, правильно оформить ВКР.



Таким образом, выпускная квалификационная работа показывает уровень знания студентом-выпускником методов научного исследования и проектирования по выбранной теме, умение обобщать и делать выводы, обоснованные предложения и давать рекомендации по практическому воплощению проекта.

### **1.3. Порядок закрепления темы выпускной квалификационной работы**

ВКР ведётся по утверждённой учёным советом МХПИ теме. Закрепление за студентом темы дипломного проекта производится по его личному заявлению (*форма заявления — см. приложение № 1*) на имя заведующего кафедрой и представляется на кафедру. Заявление студента рассматривается на заседании кафедры, решение которой оформляется протоколом.

*В решении кафедры фиксируются следующие позиции:*

1. Утверждение темы ВКР согласно заявлению студента или её изменение.
2. Закрепление руководителя ВКР и консультантов.

Консультирование ВКР работ может осуществлять любой преподаватель института или специалист из другой организации, профессионально владеющий данным вопросом. Консультанты руководят технологическим разделом ВКР. Необходимость назначения консультантов определяет руководитель ВКР и утверждает заведующий кафедрой.

Решение кафедры об утверждении тем выпускных квалификационных работ и закрепление руководителей и консультантов передаётся в учебный отдел. Ректор МХПИ по представлению учебного отдела издаёт приказ о закреплении тем, руководителей и консультантов ВКР.

После издания Приказа ректора об утверждении темы и руководителя выпускной квалификационной работы изменения не допускаются.

### **1.4. Руководство выпускной квалификационной работой**

Руководство работой студента над выпускной квалификационной работой осуществляет руководитель. Руководителем выпускной квалификационной работы могут быть как преподаватели, научные сотрудники МХПИ, так и специалисты других профильных организаций, а также дипломированные дизайнеры-практики, имеющие учёную степень доктора или кандидата наук или большой опыт практической работы в области дизайн-проектирования.

От правильной и чёткой организации работы и распределения времени студента зависит успешное выполнение ВКР.

Работа должна укладываться в определённые сроки, в связи с чем студент должен в течение первой недели после подписания ректором Приказа об утверждении темы выпускной квалификационной работы предоставить руководителю календарный график выполнения работ (*см.: приложение № 2*) для чёткого регламентирования времени на выполнение отдельных этапов ВКР.

Руководитель контролирует все стадии выполнения выпускной квалификационной работы, включая её защиту. Студент отчитывается перед руководителем о проделанной работе еженедельно. Руководитель ВКР оказывает помощь в организационных вопросах по сбору исходных материалов, в прохождении преддипломной практики, направляет и консультирует студента по содержанию и оформлению выпускной квалификационной работы. В случае несоблюдения студентом графика выполнения выпускной квалификационной работы руководитель информирует об этом заведующего кафедрой, что может повлечь за собой отстранение студента от работы над ВКР.

Контроль над работой студента, проводимый руководителем, дополняется контролем со стороны кафедры и учебного отдела. С этой целью ведётся специальный журнал, в котором регистрируют необходимые сведения о дипломных работах:

- Фамилия, имя, отчество студента;
- Название темы дипломного проекта;
- Фамилия, имя, отчество, учёная степень и звание дипломного руководителя;
- Срок сдачи работы (выполнение календарного плана).

## **II. ОСНОВНЫЕ ЭТАПЫ И ТРЕБОВАНИЯ К ВЫПУСКНОЙ КВАЛИФИКАЦИОННОЙ РАБОТЕ**

Успешное выполнение ВКР требует чёткой организации рабочего процесса студента с момента выбора темы до предоставления готового проекта на предварительную защиту.

Студент должен укладываться в сроки, определенные учебным планом и календарным графиком выполнения выпускной квалификационной работы (см.: приложение № 4).

Весь период подготовки выпускной квалификационной работы делится на определённые кафедрой этапы, в конце каждого этапа проводится кафедральный промежуточный просмотр.

Перед началом работы над ВКР студент обязан представить на кафедру ГД Заявление на ВКР по форме (см.: приложение № 1) с указанием темы и состава ВКР.

### **2.1. Первый этап работы над ВКР**

Работу над выпускной квалификационной работой следует начинать с предварительного ознакомления, анализа и обобщения опубликованных материалов по теме. Для сбора материала по теме студент может использовать книги, монографии, справочники, тематические сборники, материалы научно-практических конференций, периодические издания, статьи, освещающие тенденции и разработки в области графического дизайна, а также материалы информационной сети интернет. Результатом этой стадии работы являются текст научно-исследовательского раздела ВКР и изобразительный ряд первоначальных эскизов.

Согласно традиционной структуре теоретическая часть выпускной квалификационной работы (текстовая часть ВКР) должна состоять из введения, 3-х разделов, заключения, списка используемой литературы, приложения.

- Титульный лист
- Оглавление
- Введение
- I. Исследовательско-аналитическая глава
- II. Проектно-графическая глава
- III. Технологическо-экономическая глава
- Заключение
- Список использованной литературы

Подбор источников и работа с ними позволяет получить ясное представление о круге вопросов, охватываемых данной темой и создать рабочие эскизы концепций дипломного проекта.

Первоначальный вариант эскизов к ВКР создаётся с учётом следующих требований: отражать основную идею ВКР, раскрывать её содержание, демонстрировать направления возможных графических решений. Предоставляемые графические концепции должны основываться на собранном материале и служить основой к визуализации решения по выбранной тематике. Эскизы должны быть согласованы с руководителем ВКР.

## **2.2. Второй этап работы над ВКР**

На первом промежуточном просмотре перед кафедральной комиссией студент обязан представить следующий объём проработанных и подготовленных материалов:

- Анализ изучения литературы и образцов по теме ВКР.
- Текст исследовательско-аналитической главы ВКР (структурирован и оформлен в электронном виде).
- Рабочие эскизы по всему составу проекта.

## **2.3. Третий этап работы над ВКР**

На втором промежуточном просмотре определяются результаты и оценивается качество работы студента над основной проектно-графической частью выпускной квалификационной работы.

- Проектно-графическая часть (рабочие эскизы и макеты) — к окончательному утверждению графической концепции;
- Предоставить проработку основных стилеобразующих элементов ВКР (по списку состава проекта) — к редактированию.

## **2.4. Четвёртый этап работы над ВКР**

На третьем промежуточном просмотре кафедральная комиссия оценивает уровень выполнения и степень готовности проектно-графической части и макетов и проверяет результаты работы над ВКР.

- Проектно-графическая часть ВКР (окончательные эскизы и макеты в чистовом варианте) — к окончательному утверждению графической части ВКР.

- Технолого-экономическая глава — к редактированию. На завершающем промежуточном просмотре перед предзащитой определяется готовность студента и разрешается допуск к предзащите. Студент, не выполнивший необходимый утверждённый объём работ к данному сроку, отстраняется от работы над выпускной квалификационной работой.

## **2.5. Предзащита и допуск к защите ВКР**

Комиссия по предзащите создаётся распоряжением по выпускающей кафедре. Предзащита организуется не менее чем за две недели до защиты и является генеральной репетицией защиты.

- Комплект графических планшетов (3 шт. размером 700×1000 мм) в масштабе 1:5 — на подпись;

- Макеты — на утверждение;

- Текстовая часть ВКР и приложение — на подпись.

- Презентация в электронном варианте всех графических наработок (не менее 15 слайдов).

Все материалы подписываются и сдаются заведующему кафедрой. После получения подписи заведующего кафедрой на графических планшетах и текстовой части ВКР студент считается допущенным к защите и сдаёт указанные материалы на кафедру.

## **2.6. Рецензирование ВКР**

На рецензию направляется только полностью оформленные ВКР и текстовая часть ВКР к нему, подписанные студентом, руководителем и заверенные заведующим кафедрой ГД. Кандидатуру рецензента студент выбирает самостоятельно и утверждает у заведующего кафедрой. Рецензентами могут быть специалисты профильных организаций, имеющие учёную степень доктора или кандидата наук, или большой опыт практической работы в области проектирования дизайна, а также ведущие специалисты в области графического дизайна.

Рецензент должен сосредоточить своё внимание на качестве выполненной работы и дать объективную оценку на основании ФГОС ВО. Подробный перечень вопросов, на которые должен ответить рецензент и форма рецензии (см. приложение № 6). Рецензия должна быть подписана с указанием Ф.И.О., должности и места работы рецензента.

Студент должен быть ознакомлен с рецензией на проект до официальной защиты, и при наличии замечаний подготовить краткие аргументированные ответы.

Состояние ВКР является окончательным на момент передачи его рецензенту, изменения в проекте в последующее время не допускаются.

## **2.7. Отзыв руководителя ВКР**

По окончании всех работ над выпускной квалификационной работой руководитель даёт отзыв на работу студента во время создания ВКР. Отзыв должен быть объёмом не более одной страницы текста и содержать упорядоченное перечисление качеств выпускника, выявленных в ходе его работы над ВКР. Руководителю ВКР также необходимо дать оценку таких личностных характеристик студента как самостоятельность, ответственность, умение организовать свой труд и т. д. (см. приложение № 5).

## **2.8. Состав документов, предоставляемых к защите в секретариат Государственной Экзаменационной Комиссии (ГЭК)**

После прохождения кафедральной предзащиты студент должен предоставить на кафедру ГД следующие документы:

1. Текст ВКР с приложениями.
2. Рецензия (см. приложение № 6).
3. Отзыв научного руководителя (см. приложение № 5).

По желанию студента в ГЭК могут быть представлены материалы, характеризующие научную и практическую значимость выполненной выпускной квалификационной работы, например, документы (отзывы, справки), указывающие на практическое использование предложений, печатные статьи по теме работы и другие материалы. Представленные материалы могут содействовать раскрытию научной и практической значимости ВКР.

### **Требования к допуску на защиту ВКР**

Процедура защиты выпускных квалификационных работ определяется требованиями ФГОС ВО.

**К защите выпускной квалификационной работы допускаются студенты, выполнившие следующие требования:**

1. Прошедшие полный курс обучения по направлению подготовки, а также не имеющие академических и финансовых задолженностей.
2. Подписавшие ВКР у руководителя и консультантов.
3. Выступившие с докладом на предзащите и получившие положительный отзыв кафедральной комиссии.
4. Сдавшие заведующему кафедрой ГД ВКР с необходимыми подписями.
5. Получившие рецензию на ВКР.

## **2.9. Доклад студента**

Примерная структура доклада по выпускной квалификационной работе студента на защите должна соответствовать традициям краткого научного сообщения и содержать следующие сведения:

1. Тема ВКР, её состав, актуальность, цели и задачи.
2. Краткий анализ разработанности темы, существующих методов решения задач, их достоинства и недостатки.

3. Обоснование собственного проектного решения и новизны подходов.
4. Краткий рассказ о технологии производства.
5. В заключении содержать выводы, обозначающие инновационную и практическую значимость ВКР.

Для доклада студенту предоставляется 10 минут. Задача соискателя в представленном докладе кратко и ясно изложить суть выполненной работы. Рекомендуются во время доклада использовать подготовленную мультимедийную презентацию ВКР, наглядно иллюстрирующую основные положения работы.

Студенту рекомендуется обратить внимание на специфику подготовки текста к публичному выступлению. Необходимо избегать частых повторов терминов и характеристик, сложных синтаксических и трудно артикулируемых форм. Студент не должен читать текст доклада во время выступления, допускается только опорное к нему обращение.

## **2.10. Порядок защиты ВКР**

Приказом ректора института создаётся Государственная Экзаменационная Комиссия (ГЭК) в соответствии с Положением МХПИ об итоговой аттестации. В неё входят ведущие преподаватели всех кафедр института, заведующие кафедрами, представители сторонних организаций соответствующего профиля. Возглавляет ГЭК представитель сторонней организации, доктор наук, профессор.

Защита выпускной квалификационной работы (государственная итоговая аттестация (ГИА)) проводится в порядке, определённом председателем комиссии. До начала открытого заседания по защите ВКР секретарю ГЭК передаётся ВКР с рецензиями и организуется экспозиция графического материала.

Приглашая очередного соискателя к защите, секретарь ГЭК объявляет его фамилию, имя, отчество и тему выпускной квалификационной работы. После доклада члены ГЭК задают студенту вопросы. Вопросы могут быть заданы и со стороны присутствующих на открытом заседании по защите ВКР.

Далее руководитель даёт краткую характеристику проделанной работе и студенту, секретарь ГЭК зачитывает отзывы и рецензии, члены комиссии высказывают свои комментарии и замечания. После окончания обсуждения студенту предоставляется заключительное слово.

Результаты защиты оцениваются по четырёхбалльной шкале — «отлично», «хорошо», «удовлетворительно», «неудовлетворительно». Оценка выпускной квалификационной работы даётся членами ГЭК на её закрытом заседании. Оцениваются:

- методика выполнения
- структура, содержание и объём ВКР
- результаты соответствия заявленной цели.

Комиссией принимается во внимание актуальность темы, новизна графических и проектных решений, качество технического исполнения. Учитывается содержание доклада студента, отзыв руководителя, рецензия на

ВКР, а также уровень теоретической подготовки и практических умений выпускника.

Результаты защиты оглашаются в тот же день после оформления протокола заседания ГЭК в установленном порядке.

При успешной защите ГЭК выносит решение о присвоении выпускнику квалификации «Дизайнер» по направлению подготовки «Дизайн» профилю «Графический дизайн» и выдаче диплома о высшем профессиональном образовании. Выдача удостоверения диплома производится в порядке, определяемом ректоратом, как правило, в течение одного месяца после защиты ВКР.

После защиты ВКР комплект планшетов, макеты и другой визуально-демонстрационный материал выпускной квалификационной работы в обязательном порядке сдаётся на кафедру ГД и может быть использован в учебном процессе в качестве наглядных пособий. ВКР с приложениями хранится в архиве института. Студенты МХПИ, не явившиеся без уважительных причин на защиту выпускной квалификационной работы в установленную дату или получившие оценку своей работе государственной экзаменационной комиссией «неудовлетворительно», подлежат отчислению из МХПИ и могут быть допущены к государственной итоговой аттестации (ГИА) повторно после восстановления в состав студентов.

Повторное прохождение государственной итоговой аттестации (защиты ВКР) назначается не ранее чем через три месяца и не более чем через пять лет после прохождения ГИА впервые. Повторная итоговая государственная аттестация проводится в сроки работы ГЭК и по плану ГИА текущего учебного года.

К повторной защите выпускной квалификационной работы студенты не могут допускаться более двух раз.

При решении вопроса о допуске к ГИА лицами, закончившими МХПИ (или другой вуз) в предыдущие годы, заведующий кафедрой ГД на личном заявлении ставит визу, отражающую возможность представления к защите предыдущей ВКР с доработкой, объёмы которой определяются кафедрой, или студент обязан разработать проект по новой теме с выполнением всех этапов, изложенных выше.

### **III. ТРЕБОВАНИЯ К СОДЕРЖАНИЮ И ОФОРМЛЕНИЮ ВКР**

#### **3.1. Требования к проектно-графической части ВКР**

Проектно-графическая часть выпускной квалификационной работы, представленная на планшетах и в макетах, должна демонстрировать полный объём состава проекта.

В графической части выпускной квалификационной работы на планшетах и макетах студент должен продемонстрировать своё умение комплексно решать проектные задачи, знание основ композиции и шрифтов, способность к креативному мышлению.

Содержание визуально-графической информации определяется требованиями специфики, выполняемой ВКР и рекомендуется руководителем

ВКР. Экспозиционный материал представляется на жёстких легких планшетах (не менее 3 планшетов форматом 700×1000 мм. Расположение графических планшетов должно быть вертикальным. Планшеты должны содержать презентационные визуализации выполненной работы. Из пояснительного материала на планшетах должен находиться только краткий сопроводительный текст (обилие текста мелкого кегля не допускается).

***Подпись планшетов (указать обязательные данные):***

1. Название темы выпускной квалификационной работы (должно обязательно располагаться в верхней части планшетов)

2. Кафедра «Графический дизайн»

3. Ф.И.О. руководителя

4. Ф.И.О. студента

Выбор типа и размера шрифта для разных информационных блоков осуществляется индивидуально и компоуется в зависимости от общей композиции планшетов.

Качество экспозиционного материала проектно-графической части ВКР (планшеты, макеты, мультимедийная презентация) влияет на производимое впечатление на членов ГЭК и соответственно на выставленную оценку.

### **3.2. Требования к макетной части ВКР**

Оригинал-макеты дают наиболее полное наглядное представление о проектируемом предмете — его фактуре, материале, конструкции. Макеты, указанные в заявлении на ВКР, обязательны к предоставлению на защиту ВКР.

Масштаб предоставляемых макетов должен быть 1:1.

Рекомендуется представлять макеты рядом с экспозиционным материалом, а непосредственно во время защиты предоставить возможность членам ГЭК ознакомиться с оригинал-макетами.

В макетах должны быть представлены: упаковки, издания, буклеты, сувенирная продукция, деловая документация и др. элементы ВКР.

### **3.3. Требования к тексту ВКР.**

В тексте ВКР, выполненном на компьютере, должны быть отражены все части проекта, раскрывающие его замысел.

Текст ВКР должен быть сделан согласно общим техническим требованиям (см. раздел 3.4). Форма титульного листа к текстовой части оформляется по утвержденной форме (см. приложение № 4). Оптимальный объём текстовой части ВКР 50–60 стр. текста на листах формата А4. Текстовая часть ВКР и приложения должны быть сброшюрованы и переплетены.

Теоретическую часть выпускной квалификационной работы следует наполнять современным научным материалом, а каждую проблему освещать с учётом отечественных и зарубежных искусствоведческих и маркетинговых теоретических трудов, творческих разработок и реализованных проектов.

#### **3.3.1. Содержание**



Содержание текстовой части ВКР состоит из списка всех глав и подглав со ссылкой на их начальные страницы и оформляется согласно *разделу 3.4*.

### **3.3.2. Введение**

Во введении представляется тема выпускной квалификационной работы, обосновывается её актуальность, интерес специалистов и заказчиков, определяется степень проработанности аналогичных дизайнерских проектов и исследованность в критической литературе. Студент должен самостоятельно обосновать актуальность темы в соответствии с перспективными направлениями дизайна.

Обозначается основная направленность проектирования, определяются цели и задачи. Определяется методика выполнения, структура, содержание и объём выпускной квалификационной работы.

Введение содержит краткое и лаконичное изложение основных разделов ВКР и структурно делится на несколько частей, представляющих собой отдельные абзацы:

- Первый абзац содержит тему, решению которой посвящена выпускная квалификационная работа
- Во втором абзаце раскрывается актуальность выбранной темы
- в третьем абзаце обозначены предмет и объект проектирования
- в четвёртом абзаце обозначаются цель и задачи, поставленные для выполнения в ВКР.

Объём введения — 1–2 страницы.

### **3.3.3. Исследовательско-аналитическая глава**

Исследовательско-аналитическая глава ВКР должна содержать теоретическое обоснование темы.

Необходимо провести анализ фактического материала, установить связи и закономерности, сделать теоретически и практически значимые выводы и на основе использованного опыта предоставить своё заключение о дизайн-разработках аналогов и конкурентов.

***При написании исследовательско-аналитической главы студент должен:***

- Описать объект ВКР (историю фирмы (заказчика), дать историческую справку, обозначить место объекта в социокультурной среде на момент исследования)
- Проанализировать сегмент рынка, к которому относится объект проектирования (описать современное состояние сферы применения проектируемого объекта, дать сравнительный анализ 5–10 аналогов с точки зрения дизайна)
- Определить позиционирование объекта проектирования (описать целевую аудиторию, ценовую категорию и уникальность торгового предложения)

- Профессионально описать предмет своего проектирования (дать точные определения составу своего дипломного проекта)

- Обобщить всё вышеизложенное и сделать собственные выводы, составить рекомендации для проектирования своей работы. В процессе обработки собранного материала студент должен использовать такие взаимосвязанные научные методы исследования, как анализ и синтез.

Анализ — логический приём разделения целого на отдельные элементы и изучение каждого из них в отдельности во взаимосвязи с целым. Синтез — объединение результатов для формирования (проектирования) целого. Методы анализа и синтеза взаимосвязаны.

Текст в научно-исследовательской части выпускной квалификационной работы должен сопровождаться копиями, набросками, схемами. Результаты, выводы и рекомендации должны быть логически связаны с проектно-художественным разделом ВКР. Объём исследовательско-аналитической главы— 18–25 стр.

### **3.3.4. Проектно-графическая глава**

Обобщая полученные знания, умения и навыки студент применяет их и выражает через визуальные образы, разрабатывает эскизы и на их основе создаёт будущий дизайн-проект. В проектно-графическом разделе текстовой части ВКР на основании предпроектных исследований научно-исследовательского, искусствоведческого и научно-технического характера студент должен:

- Обосновать варианты предлагаемых творческих и технических решений и сравнить их с аналогами из практики

- Продемонстрировать самостоятельность творческого мышления и профессиональную грамотность

- Выявить главную композиционную идею проекта, базирующуюся на понимании автором основных законов композиции и формообразования.

Объём проектно-графической главы— 15–20 страниц.

### **3.3.5. Технолого-экономической главы**

В технолого-экономической главе текстовой части ВКР приводится подробное описание материалов, техник и технологий, применяемых при производстве (воплощении) ВКР, а также все экономические расчёты, составляется смета и даётся заключение о рентабельности проекта.

*При написании технолого-экономической главы необходимо:*

- Обосновать выбор технологий для возможного в будущем воплощения ВКР в производство;

- Продемонстрировать профессиональную грамотность и знание техник, технологий и материалов.

- Показать умение оптимального выбора рентабельности производства и материалов для реализации проекта, базирующееся на понимании автором основных экономических законов и приведённых расчётов.

Объём технолого-экономического раздела — 2–5 страниц.

### **3.3.6. Заключение**

Заключение должно отражать практическую значимость ВКР. В заключении необходимо показать степень выполнения поставленных студентом задач и достигнутых целей. Должны быть проанализированы достоинства ВКР. Сделаны выводы о новаторстве и новизне проекта и даны практические рекомендации. Объём раздела — 1–2 страницы.

Теоретические положения, самостоятельные выводы и рекомендации — это обязательное условие выпускной квалификационной работы студента.

### **3.3.7. Библиографический раздел**

В выпускной квалификационной работе список использованной литературы — это выражение научной этики и культуры научного труда. Именно по списку использованных материалов члены ГЭК, присутствующие на защите выпускной квалификационной работы, могут судить о степени осведомлённости выпускника по теме дипломного проектирования. Список использованной литературы ВКР представляется библиографическим списком и библиографическими ссылками, которые оформляются в соответствии с требованиями ГОСТ.

В библиографический список источников, используемых в ходе ВКР, должен входить весь материал, включая публикации по данной теме (книги, журналы, каталоги, музейные и архивные материалы, электронные издания, ссылки на источники из информационной сети интернет) и иллюстративные материалы альбомного типа. Указываются источники строго в алфавитном порядке в соответствии с требованиями ГОСТа (*см.: раздел 3.4 — Общие технические требования к оформлению текста ВКР*).

Список использованной литературы должен содержать не менее 10 источников.

## **3.4. Общие технические требования к оформлению ВКР**

1. Текстовая часть ВКР оформляется с соблюдением требований ГОСТ Р6.30-97. (Белая бумага формата А4 (210–297мм); печать с одной стороны листа.

Размеры полей:

- верхнее 20 мм;
- нижнее 25 мм;
- левое 30 мм;
- правое 15 мм.

Размер бумаги и поля устанавливаются в текстовом редакторе — Файл/Параметры страницы.

2. При вёрстке текстовой части ВКР следует применять несколько стилей:

- Основной (применяется для набора основного текста)
- Заголовок 1 (первого уровня для выделения глав)
- Заголовок 2 (второго уровня для выделения подглав внутри глав)
- Заголовок 3 (третьего уровня для выделения внутри подглав)

- Ссылки (для оформления цитат из использованного материала)
- Сноска (для оформления подстрочного примечания)
- Термин (для выделения профессиональных терминов внутри текста)
- Гиперссылка (для выделения прямых ссылок на первоисточник из информационной сети Интернет).

***Настройки основного стиля (основного текстового набора):***

Текст форматировать по всей ширине страницы (блоком)

- Шрифт — Times New Roman, светлый строчной прямой, 14 кегль
- Межстрочный интервал — полуторный (1,5)
- Отступ первой (абзацной) строки — 1,25 см
- Отступы до и после абзаца (интервал перед; после) — 0
- Переносы установлены.

**Заголовок 1 (первого уровня для выделения глав):**

Главы давать с новой страницы

• Название глав набирать «Arial», кегель 16 пунктов жирный прописной прямой;

- Межстрочный интервал — двойной;
- Отступ первой (красной) строки — 0
- Отступы до и после абзаца (интервал перед; после) — 12 пунктов;
- Начинать с новой страницы
- Выравнивание по центру полосы.

**Заголовок 2 (второго уровня для выделения подглав внутри глав):**

- Шрифт — Arial, жирный, строчной прямой, 16 кегль;
- Межстрочный интервал полуторный (1,5)
- Отступ первой (красной) строки — 0
- Отступы до и после абзаца (интервал перед; после) — 12 пунктов
- Начинать с новой страницы
- Выравнивание по центру полосы.

**Заголовок 3 (третьего уровня для выделения внутри подглав):**

- Шрифт — «Arial», строчной прямой, полужирный, 14 кегль
- Межстрочный интервал полуторный (1,5)
- Отступ первой (красной) строки — 0
- Отступ до абзаца — 12 пунктов, после абзаца — 6 пунктов
- Выравнивание по центру полосы.

**Ссылки (для оформления цитат из использованного материала):**

Ссылки на использованные материалы приводятся в тексте сразу же после цитаты в квадратных скобках (указывается порядковый номер источника из списка использованных материалов и номера страниц).

**Сноска (для оформления подстрочного примечания):**

Дополнительный текст (ГОСТ, ТУ, уточнения и комментарии) оформляется в виде сноски, которая выносится вниз страницы.

**Термин (для выделения профессиональных терминов внутри текста):**

Слово, являющееся названием строго определённого понятия. Для выделения термина применяются все настройки основного стиля, только курсивного начертания.

**Гиперссылка (для выделения прямых ссылок на первоисточник в сети интернет):**

В текстовой части ВКР гиперссылка оформляется подчеркнутым текстом и должна быть действующей в электронной версии на момент защиты ВКР.

**Нумерация глав и подглав:**

Главы должны иметь порядковые номера, написанные римскими цифрами с точкой.

Подглавы должны иметь порядковые номера в пределах каждой главы, написанных арабскими цифрами с точкой.

- Наименование глав и подглав должно быть кратким.
- Переносы слов в заголовках не допускаются.
- Точки в конце заголовка не ставятся.
- Сокращение слов в заголовках и подписях под иллюстрациями не допускается, а в основном тексте — только согласно требованиям стандарта.

***Оформление содержания:***

Оглавление размещается после титульного листа текстовой части ВКР.

3. Текст ВКР должна иллюстрироваться фотоснимками, эскизами, графиками и другими иллюстративными материалами.

• Иллюстративный материал для ВКР должен быть оформлен в электронном виде и распечатан.

• Все иллюстрации, используемые в работе, в том числе схемы, графики, чертежи именуется рисунками («Рис.»).

• Эскизы, выполненные карандашом или другими графическими материалами, должны быть отсканированы, распечатаны, именованы словом рисунок («Рис.») и пронумерованы согласно установленному порядку.

• Иллюстрации должны быть расположены по тексту ВКР, возможно ближе к соответствующим частям текста, но после ссылки на них.

• Рисунки нумеруются последовательно арабскими цифрами. Номер рисунка должен состоять из номера раздела и порядкового номера рисунка (например: Рис. 2.1 — первый рисунок второго раздела).

• Ссылки на иллюстрации дают с сокращением слова «смотри» — (см.: рис. 1.1).

• Иллюстрации должны иметь тематическое наименование, а при необходимости и пояснительные данные (подрисуночный текст), соответствующие содержанию рисунка.

Условные буквенные обозначения механических, химических, математических и других величин, а также условные графические обозначения должны соответствовать установленным стандартам. В тексте документа перед обозначением параметра дают его описание.

- В формулах в качестве символов следует применять обозначения, установленные соответствующими стандартами.

- Значения символов, входящих в формулу, должны быть приведены непосредственно после формулы. Значения каждого символа дают с новой строки в той же последовательности, в какой они приведены в формуле. Первая строка расшифровки должна начинаться со слова «где» без двоеточия после него.

- Расчётные формулы должны записываться в общем виде и помещаться в разрывах текста.

- Нумерация формул должна быть сквозной и написана арабскими цифрами. Номер формулы должен ставиться с правой стороны листа на уровне формулы в круглых скобках.

- Ссылки в тексте на порядковый номер формулы дают в скобках, например, «в формуле (2)».

- Цифровой материал оформляется в виде таблиц.

- Нумерация таблиц должна быть сквозной и написана арабскими

- цифрами в правом верхнем углу над таблицей, например: «Таблица 20».

- Ссылки на таблицы дают с сокращением слова «таблица» (например: «табл. 20»).

5. Нумерация текстовых листов ВКР сквозная, указывается арабскими цифрами внизу страницы в середине листа.

6. Список использованной литературы должен быть составлен в соответствии с современными требованиями к выпускной квалификационной работе.

- Нумерация литературных источников должна осуществляться в алфавитном порядке. Пишется сначала фамилия автора, затем его инициалы.

- При использовании источников из сети интернет обязательно необходимо указать дату цитирования.

- Объём цитирования из сети интернет не должен превышать 50% от общего объёма использованной литературы.

### **Пример оформления библиографического списка:**

1. Назаров Ю.В. Постсоветский дизайн (1987-2000). Проблемы, тенденции, перспективы, региональные особенности. – М.: Союз Дизайнеров России, 2002. – 416 с.: илл.

2. Иттен И. Искусство формы./ Пер. с нем. – М.: Изд-ль Д.Аронов, 2001. – 136 с.: илл.

#### ***Периодическая литература***

1. Самойлюк, Л. А. К проблеме эргономики в подростковой комнате / Л. А. Самойлюк // Идеи вашего дома. — 2009. — № 5. — С. 29—28.

#### ***Ссылки из сети интернет***

1. Владивостокская молодежная организация «Корпус — волонтеров» [Электронный ресурс] — Режим доступа: URL: [http://xn----dtbalwioecbcemihwj.xn--p1ai/?page\\_id=46](http://xn----dtbalwioecbcemihwj.xn--p1ai/?page_id=46) (30.05.2019)

### 3.5. Содержание и оформление приложений

Приложениями к ВКР могут быть все необходимые материалы: изображения, таблицы, эскизы и т.д., не включенные непосредственно в текст ВКР, но имеющие важное значение для аргументации, пояснения и придающие изложению ясность и конкретность. Все материалы в приложении подписываются. В тексте на все приложения обязательно даются ссылки в соответствии с требованиями ГОСТа — (см.: раздел 3.4 — *Общие технические требования к оформлению ВКР*). Приложение может быть оформлено как продолжение ВКР, либо после списка литературы или в виде отдельного сброшюрованного тома в переплете. Во втором случае приложение должно иметь обязательный титульный лист.

### 3.6. Мультимедийная презентация

Мультимедийная презентация ВКР может стать удачным дополнением к традиционной экспозиции с планшетами, позволяющим одновременно задействовать графическую, текстовую и аудиовизуальную информацию для проведения убедительной защиты выпускной квалификационной работы.

Динамичный доклад, сопровождаемый мультимедийной презентацией, позволяет представить значительно больший объем информации и наглядно обосновать свои аргументы. Мультимедийная презентация — сочетание самых разнообразных средств представления информации, объединённых в единую структуру. Чередование и комбинирование текста, графики, видео и звукового ряда позволит донести информацию о проделанной работе в максимально наглядной и легко воспринимаемой форме.

Основой любой мультимедийной презентации являются: сюжетная линия, сценарий и навигационная структура.

Наиболее эффективным является создание двухкомпонентной мультимедийной презентации, где первая часть обычно представлена имиджевым роликом, а вторая — полностью информативная.

Имиджевый ролик — это динамичное и эффектное вступление, которое носит в основном эмоционально-направленный характер. Задача этой части презентации — привлечь внимание, сформировать у зрителя позитивный настрой и эмоциональную восприимчивость к представляемой информации. Информативная часть презентации представляет собой слайды с блоками информации, иллюстрирующими ключевые фразы доклада студента. В состав данной части презентации включаются разделы, посвященные историческим справкам, анализу рынка, географии деятельности, позиционированию объекта проектирования, процессу работы над графической частью, технологиям производства, графическое отображение динамических процессов, графики, диаграммы, схемы. В информационном блоке мультимедийной презентации размещается информация, представляющая особенности, преимущества и достоинства выпускной квалификационной работы.

*Тайминг и объем мультимедийной презентации:*

Имиджевый ролик — 2–3 минуты  
Информативная часть — 10–15 слайдов

#### **IV. ЭЛЕКТРОННАЯ ВЕРСИЯ ВКР**

Электронная версия должна содержать полную версию выпускной квалификационной работы и включать в себя:

- Цифровую версию проектно-графической части ВКР
- Цифровую версию макетной части ВКР
- Текст ВКР
- Приложение к тексту ВКР
- Мультимедийную презентацию ВКР.

*Вся информация предоставляется электронных носителях.*

#### **Проектно-графическая часть ВКР**

- Планшеты (в формате PDF).
- Макетная часть ВКР
- Фото готовых макетов (расширение файла — jpg).

#### **Мультимедийная презентация ВКР**

Презентация должна быть полностью подготовлена к просмотру с переносного носителя. Также могут быть представлены демонстрационные видеоролики.

#### **Текст ВКР и Приложение**

Набраны в текстовом редакторе (расширение файла — doc, rtf)

Все файлы и папки должны быть подписаны, пронумерованы и распределены по папкам таким образом (название файла и фамилия студента):

Название папки: Проектно-графическая часть\_Иванов\_И.

Название папки: Планшеты\_Иванов\_И.

• 01 Планшет\_Иванов\_И.pdf

• 02 Планшет\_Иванов\_И.pdf

Название папки: Preview Планшеты\_Иванов\_И.jpg

• 01 Планшет\_Иванов\_И.jpg

• 02 Планшет\_Иванов\_И.jpg

• Фото экспозиции Иванов\_И.jpg

Название папки: Макетная часть\_Иванов\_И.

Название папки: Макеты (развёртки)\_Иванов\_И.

• 01 Макет\_Иванов\_И.pdf

• 02 Макет\_Иванов\_И.pdf

• И т. д., продолжая нумерацию

Название папки: Фото макетов\_Иванов\_И

• 01 Фото Макет\_Иванов\_И.jpg

• 02 Фото Макет\_Иванов\_И.jpg

• И т.д. продолжая нумерацию

• Приложение к вкр\_Иванов\_И.doc



- Презентация\_Иванов\_И

(расширение файла — pdf). Размер изображения — 700×1000 мм. Цветовая модель — CMYK. Текст переведен в кривые. Картинки вставлены. Знаки, чертежи и др. элементы — в векторном формате.

Текстовая часть ВКР должна быть сдана в двух расширениях файла – doc, или rtf, и в pdf.

Название текстовой части ВКР:

- vkr\_ivanov\_2019.doc
- vkr\_ivanov\_2019.pdf

Электронный носитель с электронной версией ВКР подписывается. Обязательная информация: Ф.И.О. студента, Ф.И.О. руководителя ВКР, год защиты, тема ВКР. Электронный носитель хранится во вклеенном специальном конверте в конце текста ВКР. Надпись на конверте дублирует информацию с самого э: Ф.И.О студента, Ф.И.О. руководителя ВКР, год защиты, тема ВКР.

## **V. ПРИЛОЖЕНИЯ**

Утверждено на заседании

кафедры «Графический дизайн» МХПИ

«\_\_» \_\_\_\_\_ 201\_ г.

Зав. кафедрой ГД:

\_\_\_\_\_  
(Ф.И.О., подпись)

Заведующему кафедрой  
«Графический дизайн» МХПИ  
от студента группы \_\_\_\_\_

\_\_\_\_\_  
Ф.И.О.

Тел.контактный \_\_\_\_\_

Тел.родителей \_\_\_\_\_

E-mail \_\_\_\_\_

### ЗАЯВЛЕНИЕ

Прошу утвердить тему выпускной квалификационной работы \_\_\_\_\_

\_\_\_\_\_  
\_\_\_\_\_

Состав проектно-графической части выпускной квалификационной работы

\_\_\_\_\_  
\_\_\_\_\_  
\_\_\_\_\_  
\_\_\_\_\_  
\_\_\_\_\_

\_\_\_\_\_ Подпись студента

«\_\_» \_\_\_\_\_ 201\_ г.

Руководитель ВКР (Ф.И.О.)

\_\_\_\_\_

Согласие руководителя ВКР (подпись) \_\_\_\_\_

**УЧРЕЖДЕНИЕ ВЫСШЕГО ОБРАЗОВАНИЯ  
МОСКОВСКИЙ ХУДОЖЕСТВЕННО-ПРОМЫШЛЕННЫЙ ИНСТИТУТ**

Кафедра «Графический дизайн»

Зав. кафедрой \_\_\_\_\_ Ю.В. Ерохина

«\_\_» \_\_\_\_\_ 2019 г.

**ОТЧЁТ О ПРЕДДИПЛОМНОЙ ПРАКТИКЕ**

Направление подготовки 54.03.01. «Дизайн»

Степень «Бакалавр»

Профиль «Графический дизайн»

Студент: \_\_\_\_\_/Е.В. Лобова/

Руководитель: \_\_\_\_\_/О.В. Данильченко/

**УЧРЕЖДЕНИЕ ВЫСШЕГО ОБРАЗОВАНИЯ  
МОСКОВСКИЙ ХУДОЖЕСТВЕННО-ПРОМЫШЛЕННЫЙ ИНСТИТУТ**

Кафедра «Графический дизайн»

Зав. кафедрой \_\_\_\_\_ Ю.В. Ерохина

«\_\_» \_\_\_\_\_ 2019 г.

**ВЫПУСКНАЯ КВАЛИФИКАЦИОННАЯ РАБОТА**

Направление подготовки 54.03.01. «Дизайн»

Степень «Бакалавр»

Профиль «Графический дизайн»

**На тему: «Система визуальной коммуникации для Фестиваля»**

Студент: \_\_\_\_\_/Е.В. Лобова/

Руководитель: \_\_\_\_\_/О.В. Данильченко/

Приложение № 4

УЧРЕЖДЕНИЕ ВЫСШЕГО ОБРАЗОВАНИЯ  
«МОСКОВСКИЙ ХУДОЖЕСТВЕННО-ПРОМЫШЛЕННЫЙ ИНСТИТУТ»

УТВЕРЖДАЮ

Руководитель Выпускной  
квалификационной работы

« \_\_\_\_ » \_\_\_\_\_ 2019 г.

*(примерный)* ГРАФИК

подготовки и оформления выпускной квалификационной работы на  
тему:

\_\_\_\_\_

\_\_\_\_\_

студента \_\_\_\_\_ курса \_\_\_\_\_ по направлению \_\_\_\_\_

специализации \_\_\_\_\_

(Ф.И.О.) \_\_\_\_\_

п/п	Этапы работы над ВКР	Срок выполнения
1.	Выбор темы и согласование с руководителем	январь — февраль
2.	Подбор материала, его анализ и обобщение (Исследовательско-аналитическая глава) к первому промежуточному просмотру.	март
3.	Разработка принципиальных эскизов графической части всех элементов состава проекта ко второму промежуточному просмотру.	март — апрель
4.	Работа над ВКР в соответствии с замечаниями руководителя, подготовка к третьему промежуточному просмотру: окончательная доработка эскизного материала и подготовка оригинал-макетов, эскиз	апрель

	композиции выставочных планшетов, написание текста третьей и четвертой глав ВКР.	
<b>п/п</b>	<b>Этапы работы над ВКР</b>	<b>Срок выполнения</b>
5.	Доработка ВКР в соответствии с замечаниями, высказанными на просмотре, окончательное оформление экспозиции, создание мультимедийной презентации.	апрель — май
6.	Предоставление ВКР заведующему кафедрой ГД для предзащиты.	май
7.	Предзащита ВКР.	май
8.	Передача планшетов, макетов, текста ВКР, отзыва руководителя, рецензии на ВКР на кафедру ГД	май
9.	Защита выпускной квалификационной работы	июнь

Студент \_\_\_\_\_ курса (подпись) \_\_\_\_\_ Дата «\_\_» \_\_\_\_\_ 201\_\_ г.

*Сроки этапов подготовки выпускной квалификационной работы определяются индивидуально, но должны согласовываться с руководством кафедры ГД.*

**УЧРЕЖДЕНИЕ ВЫСШЕГО ОБРАЗОВАНИЯ  
МОСКОВСКИЙ ХУДОЖЕСТВЕННО-ПРОМЫШЛЕННЫЙ ИНСТИТУТ**

**Кафедра «Графический дизайн»**

**ОТЗЫВ**

руководителя выпускной квалификационной работы

Студент:

\_\_\_\_\_

Руководитель: \_\_\_\_\_

Тема: \_\_\_\_\_

Содержание:

Отзыв составляется в произвольной форме. В отзыве характеризуется умение студента самостоятельно мыслить, организовывать свой труд по выполнению дипломной работы и обязательно указываются: проявленная степень самостоятельности и творчества; умение анализировать, обобщать, оформлять, делать практические выводы; владение графическими приёмами и техниками; мнения о практическом использовании ВКР.

В выводах определяется уровень подготовки студента и возможность присвоения ему квалификации в соответствии с полученной специальностью.

(Примечание: Оценка работы студента в баллах руководителем не выставляется)

**Вывод:**

Руководитель ВКР \_\_\_\_\_ «\_\_» \_\_\_\_\_ 201\_\_ г.



**УЧРЕЖДЕНИЕ ВЫСШЕГО ОБРАЗОВАНИЯ  
МОСКОВСКИЙ ХУДОЖЕСТВЕННО-ПРОМЫШЛЕННЫЙ ИНСТИТУТ**

**Кафедра «Графический дизайн»**

**РЕЦЕНЗИЯ**

на выпускную квалификационную работу

Студент:

---

Тема:

---

1. Актуальность тематики выпускной квалификационной работы (ВКР).
2. Практическая значимость и новизна творческих решений ВКР.
3. Характеристика проектных решений. Знание основ общепрофессиональных и специальных дисциплин, использование компьютерных технологий.
4. Анализ взаимосвязи всех глав ВКР.
5. Основные достоинства ВКР.
6. Недостатки и замечания по ВКР.
7. Оформление текстовой части ВКР и графического материала.
8. Стил ь изложения, технологическая грамотность.
9. Анализ других сторон работы.
10. Какой оценки заслуживает работа (по четырехбалльной шкале).
11. Возможно ли присвоение студенту соответствующей квалификации.

Рецензент \_\_\_\_\_

(Ф.И.О., должность)

\_\_\_\_\_

(Подпись)